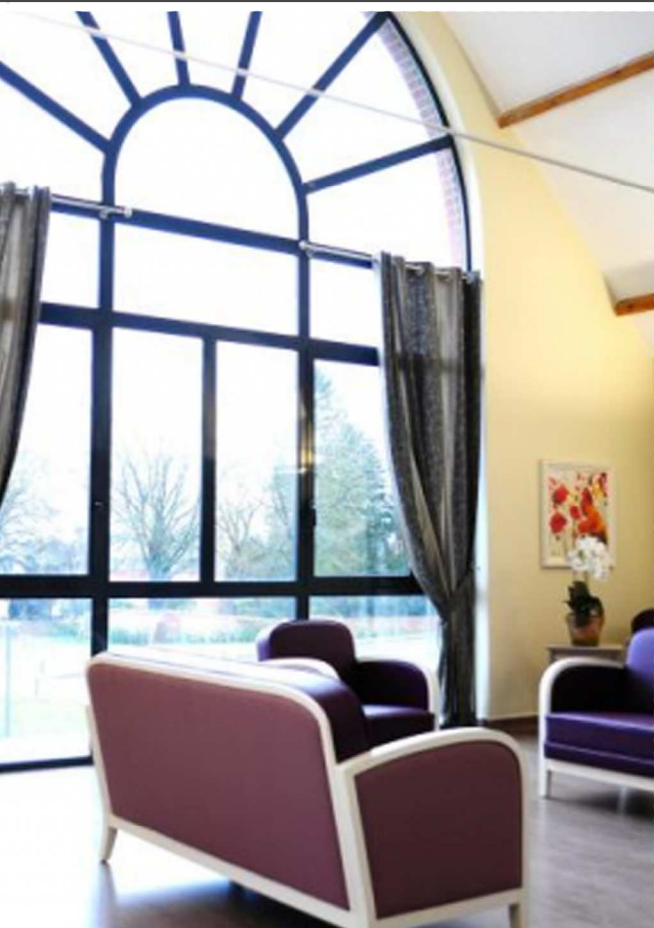


EHPAD LE CATEAU CAMBRESIS



DMS
ARCHITECTES

ORPEA
LA VIE CONTINUE AVEC NOUS



Opération

Construction d'un EHPAD de 94 lits et 2 chambre d'hotes RDC bas et RDC haut avec espaces opaysagés extérieurs.

Maitre d'ouvrage
ORPEA

Architecte
ADMS A+

Bureau d'études
CRII PARIS : MOE / EXECUTION / STRUCTURE / FLUIDES / ECONOMISTE / HQE

Surface
4 500 m²

Coût des travaux
7 000 K €

Catégorie
EHPAD



AUJOURD'HUI

Maison de la broderie ▶ À Villers-Outréaux, 20, rue Victor-Hugo, on y présente des broderies faites dans la région ainsi qu'un ancien métier à broder... Ouvert du lundi au vendredi de 14 h à 17 h. ☎ 03 27 78 70 22, gratuit. ■

BONJOUR ▶ Scène de vie ordinaire

Lui, s'est engagé peut-être à la légère, mais embêté il est vrai pour voir ce qui arrivait en face ; elle, sûre d'avoir la priorité de ne pas vouloir freiner, la loi est la loi après tout. Alors forcément, les deux voitures se sont retrouvées nez à nez.

Pas de casse, mais deux pilotes énervés. La conductrice a fini par reculer, un peu, tout en vociférant par sa vitre ouverte après le conducteur de l'autre voiture. Qui a baissé la sienne et lorsqu'il a pu passer, s'en est suivi un échange

haut en couleurs, on dira comme ça. Échange qui a duré quelques instants, et chacun est reparti. Aucun n'a gagné. Les deux ont perdu du temps. La cause de leur colère à la base. C'était dimanche après-midi, il faisait beau. ■ Da. L.

PENSEZ-Y !

Spectacle gratuit ▶ À Caudry, vendredi 31, à 20 h 30, à la base de loisirs, car podium Chérie FM, les Forever avec des danses des années 90 et chants avec Stéphanie Lamia et Vigon The Voice ; à 22 h 30, spectacle pyrotechnique. ■

DANS LA DENTELLE ... OU PAS !

Quand la mobilité intéressait aussi Mediapart

Cette semaine, nous vous avons proposé une série sur la mobilité dans le Caudrésis et le Catésis. Sujet complexe : il n'est pas toujours facile, pour diverses raisons, de « bouger » dans notre secteur. Au détour d'une recherche sur le Web, nous avons retrouvé un dossier que le média en ligne Mediapart avait consacré à notre territoire, et plus particulièrement au Catésis, en janvier 2010, autour du thème « la France rurale en crise ». L'un des cinq articles de ce dossier réalisé par Mathieu Magnaudeix, relate l'histoire d'un habitant de Beauvoir (02), « Julien, 25 ans, sans permis et prisonnier de sa campagne ». À (re) lire sur www.mediapart.fr/dossier/economie/la-france-rurale-en-crise.

PAS PERDU

Deux cadrans de l'église de Busigny ont été changés par une société spécialisée (lire par ailleurs). On notera qu'après le démontage, le responsable de la société Lepers a récupéré un mécanisme d'horlogerie particulier et rare qui sera exposé dans leur musée d'entreprise en vue de visites à Dompierre-sur-Helpe. On appelle cela, rentabiliser un déplacement.

ON EN PARLE

Au Cateau-Cambrésis, une nouvelle maison de retraite qui se veut « lieu de vie »

Début 2013, un nouvel établissement doit venir compléter le panel de maisons de retraite dont est doté le Caudrésis-Catésis. Avec l'EHPAD qu'il achève de faire construire au Cateau-Cambrésis, le groupe ORPEA souhaite se différencier en proposant un « lieu de vie » au « niveau hôtelier haut de gamme », avec en sus des aménagements spécifiques aux malades d'Alzheimer. Visite de chantier.

PAR HÉLÈNE HARBONNIER
caudry@lavoixdunord.fr

Les 4 800 m² du bâtiment dont la construction a été lancée en avril 2011 se sont logés sur un terrain de 19 000 m², en retrait de la rue de Fesmy. Il a fallu à l'architecte Yazid Amrouche et à son collègue Laurent Percheron jongler avec l'important dénivelé sur cette large parcelle, et se concilier les faveurs de l'architecte des bâtiments de France en aménageant l'entrée du côté de la rue du Maréchal-Mortier. Passé un porche « réhabilité, ainsi que le portail, pour en garder le cachet », un chemin débouche en plein milieu de l'impressionnante façade : « On a travaillé le bâtiment autour de cet axe », expliquent les maîtres d'œuvre de ce chantier, chiffré à 7 M € pour le volet travaux, et 2 autres millions pour l'équipement des locaux. L'établissement d'hébergement



Lors d'une visite de chantier, mercredi. C'est sur cette imposante façade que débouche l'accès créé sur la rue du M-Mortier.

pour personnes âgées dépendantes (EHPAD) catésien s'organise sur deux niveaux. Au rez-de-chaussée, sur l'aile droite, on trouve les espaces de restauration et de maintenance, avec des accès dédiés – en respect des normes liées aux flux de denrées alimentaires, de linge ou de déchets, et pour « éviter les nuisances » pour les résidents.

Pour les malades d'Alzheimer

L'aile gauche est dévolue à l'administration de la structure, aux vestiaires du personnel, mais aussi à l'accueil de jour qui comptera six places ouvertes à des personnes atteintes de la maladie d'Alzheimer. Un mode d'accueil souvent transi-

toire avant l'hébergement complet, mais qui permet au futur résident, selon Pascal Lataix, directeur régional Nord-Est du groupe ORPEA, propriétaire des lieux, de « se familiariser avec l'institution ». À proximité de cet espace qui dispose de sa propre entrée, on trouve un salon de coiffure et une salle d'activités dédiée à la kinésithérapie et l'ergothérapie.

Toujours à destination des malades d'Alzheimer, à l'étage, une aile spécifique de 13 lits propose un hébergement complet. Entre autres espaces dédiés, un « salon des familles » qui voudraient s'isoler avec un résident, et un « terrain extérieur protégé » autorisant la « déambulation » en toute sécurité. Le reste des chambres – l'établisse-

ment en comptera 94 – propose un hébergement « traditionnel », pour partie adapté à un public en situation de « grande dépendance », avec une aile de 12 lits qui comporte là encore des lieux de vie réservés.

« Lieu de vie » : Pascal Lataix aime à définir ainsi l'EHPAD à naître. Il veut faire du bien-être et du « niveau hôtelier haut de gamme » les points forts de la maison de retraite, dans un territoire qui en compte déjà au Cateau même, à Caudry, Fontaine-au-Pire... De souligner par exemple que les repas se-

94 lits, dont 13 pour des personnes malades d'Alzheimer, et 12 pour les « grands dépendants ».

ront préparés et confectionnés sur place, ou qu'une animatrice exercera à temps plein. Une qualité de services annoncée, qui aura un coût : « Environ 2 000 euros par mois de frais d'hébergement, restant à charge de la personne. » Le fait que l'établissement soit « agréé » ouvrira droit à des aides pour les résidents, précise-t-il.

Côté résidents potentiels justement, « on a beaucoup de demandes de renseignements, avec une quinzaine de contacts devant déboucher sur des admissions à l'ouverture », recense Pascal Lataix. À terme, si le taux d'occupation connaît la « montée en puissance » espérée, la structure devrait employer 80 personnes. ■

Pour le maire, « un outil formidable »

Les élus catésiens se réjouissent de la construction par le groupe ORPEA d'une nouvelle maison de retraite rue de Fesmy. En témoigne l'enthousiasme du maire Serge Siméon, lors de la visite de chantier, mercredi. Ne serait-ce qu'en ce qui concerne l'accueil des malades d'Alzheimer : « On a aussi un accueil de jour au centre hospitalier, mais ils sont débordés. Et vous allez nous donner ce qui nous manquait : un hébergement complet Alzheimer. »

Plus largement. Le premier magis-

trat relève que « la population du Cambrésis vieillit de plus en plus. » La structure devrait donc selon lui trouver son public, d'autant qu'actuellement, la résidence Automne, celle intégrée au pôle de santé, accueille des personnes du Catésis mais aussi de plus loin, de la Picardie par exemple : ils seraient « 30 à 35 % » selon le maire. Serge Siméon ne doute donc pas que le nouvel EHPAD trouve son public, malgré le nombre de structures déjà implantées dans le Caudrésis et le Catésis. Il faut dire que le projet de nouvelle maison de re-

traite remonte à « 2004 ou 2005 » : il aurait d'abord été porté par des cardiologues valenciennois avant de tomber dans l'escarcelle d'ORPEA, « leader national pour la prise en charge des personnes âgées » : « Je m'en félicite ! » assure le maire.

Heureux aussi de la localisation de l'établissement, « au cœur de la ville », fait « exceptionnel » à l'en croire. « Les personnes pourront se balader, participer à la vie associative... C'est un outil formidable. » Dont l'ouverture est attendue début 2013. ■ H. H.



Le maire Serge Siméon (à dr.) dans une chambre « témoin ».



C'est quoi ? C'est où ? ▶ C'était hier, l'un des jeux gonflables installés à la base de loisirs du Val de riot, à Caudry, entre mars et septembre.

Et aujourd'hui, qu'est-ce ?